



Муниципальное автономное образовательное учреждение г.Нижневартовска
детский сад № 5 «Мечта»

УТВЕРЖДАЮ
Заведующий МАДОУ г.Нижневартовска ДС
№5 «Мечта»


Приказ № 241 от 30.08.2020 г.



13.11

ПАСПОРТ ГРУППЫ
группы общеразвивающей направленности
для детей дошкольного возраста от 4 до 5 лет
(группа № 9)

2020-2021 учебный год

Воспитатели:
Коваленко Светлана Анатольевна



Муниципальное автономное образовательное учреждение г.Нижневартовска
детский сад № 5 «Мечта»

УТВЕРЖДАЮ

Заведующий МАДОУ г.Нижневартовска ДС
№5 «Мечта»

Е.В.Радзевика

Приказ № _____ от 30.08.2020 г.

13.11

ПАСПОРТ ГРУППЫ

группы общеразвивающей направленности
для детей дошкольного возраста от 4 до 5 лет
(группа № 9)

2020-2021 учебный год

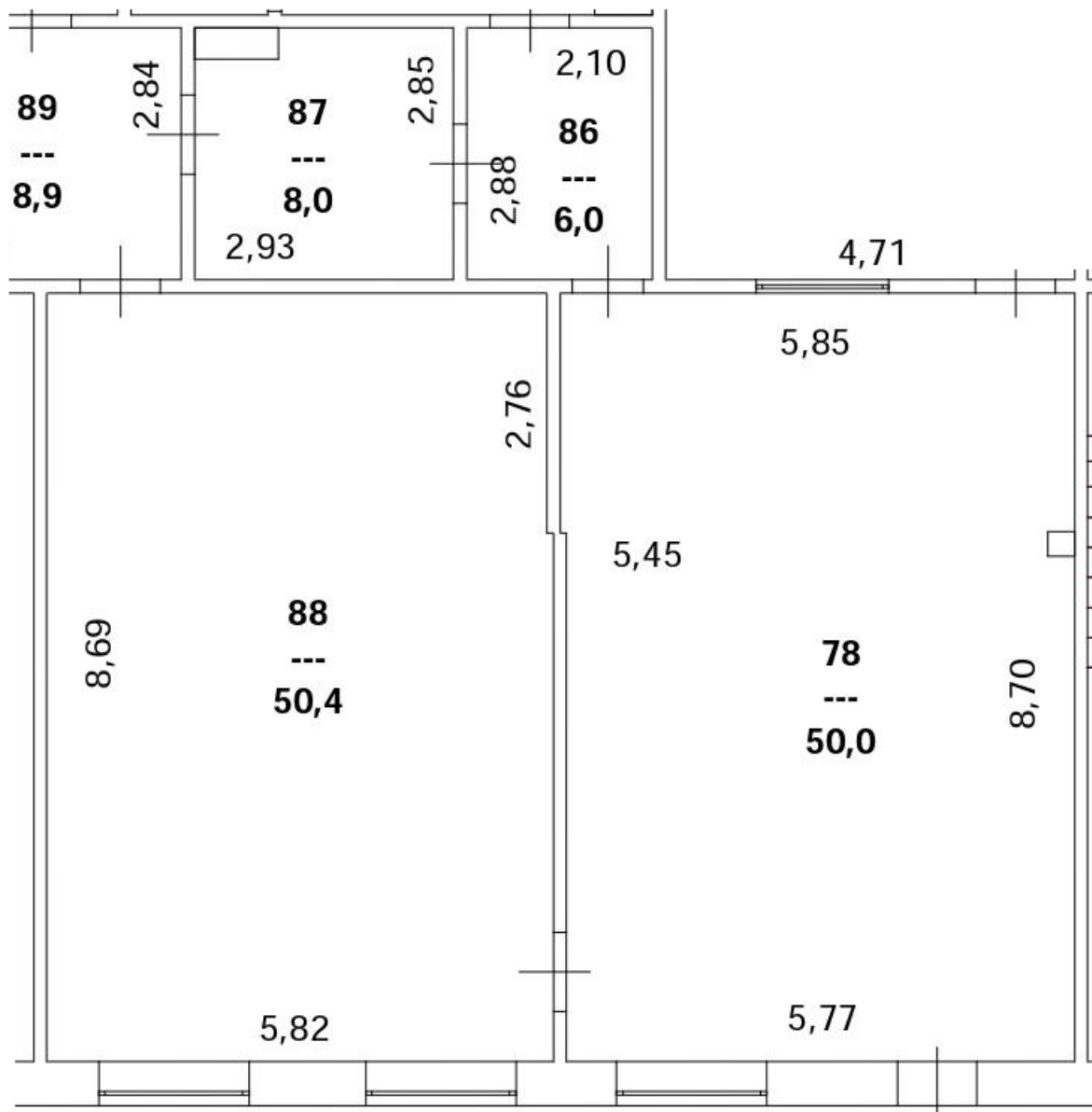
Воспитатели:
Коваленко Светлана Анатольевна

Содержание паспорта:

| | | |
|-----------|---|--|
| 1. | Общие положения | |
| 2. | Сведения о работниках | |
| 3. | Документация по номенклатуре воспитателя | |
| 4. | Общее оборудование: предметов мебели, ТСО, дополнительных средств дизайна | |
| 5. | Функциональные модули развивающей предметно-пространственной среды: 5.1. центр познания 5.2. центр творчества 5.3. игровой центр 5.4. спортивный центр 5.5. литературный центр | |
| 6. | Оборудование по безопасности | |
| 7. | Методическая литература | |
| 8. | Перспектива развития группы | |

1. Общие положения

Схема группы №9



| № п/п | Наименование помещения | Площадь (м ²) | Необходимая площадь по СанПиН (м ²) |
|-----------------------|------------------------|---------------------------|---|
| 1 | Приемная | 31,88 | |
| 2 | Игровая | 50,0 | Не менее 2,5 кв.м на 1 ребенка (до 3 лет) не менее 2 кв.м на 1 ребенка (от 3 до 7 лет) |
| 3 | Спальная | 50,4 | |
| 4 | Буфетная | 8,9 | |
| 5 | Умывальная | 8,0 | |
| Общая площадь группы: | | 149,18 | |

Краткое описание: где расположена групповая ячейка.

Помещение групповой ячейки, её рациональная планировка определяется санитарно – эпидемиологическими правилами и нормами (СанПиН 2.4.1.3049-13).

В раздевальном помещении групповой ячейки предусмотрены условия для сушки верхней одежды и обуви: в верхнем отделении детского шкафа имеется место для хранения головных уборов, благодаря решеткам в нижней части шкафа, одежда и обувь для детей всегда будет сухой, потому что под шкафом проведены тепловые резисторы.

Для осуществления проветривания окна обеспечены исправными и функционирующими во все сезоны года откидными фрамугами с ограничителями.

В буфетной установлен резервный источник водоснабжения – титан.

Для поддержания оптимальных параметров температурного режима отопительные приборы оборудованы регулируемыми кранами. Во избежание ожогов и травм у детей все отопительные приборы ограждены съёмными решетками.

Контроль за температурой воздуха во всех помещениях пребывания детей осуществляется с помощью бытового термометра, прикрепленного на внутренней стене помещения, на высоте (0,8 – 1,0 метра).

Все стены помещений гладкие и имеют отделку, допускающую уборку влажным способом и дезинфекцию. Стены буфетной облицованы керамической плиткой. Помещение выкрашено красками неярких холодных тонов (бледно-голубой).

Покрытие полов – линолеум.

Вся мебель соответствует росту и возрасту детей, учитываются гигиенические и педагогические требования.

Стулья находятся в комплекте со столом одной группы, промаркированы с учетом антропометрических показателей, с занесением в тетрадь здоровья группы.

Спальни оборудованы стационарными кроватями (длина – 140 см, ширина – 60 см и высота – 30 см) с ортопедическими матрасами.

Дети обеспечены индивидуальными постельными принадлежностями, полотенцами, предметами личной гигиены.

Туалетные помещения разделены на умывальную зону санитарных узлов. В зоне умывальной размещены детские умывальники (5 штук) и душевой поддон с доступом к нему с 2 сторон для проведения закаливающих процедур, хозяйственный шкаф. В зоне санитарных узлов размещены унитазы (4 штуки).

В туалетных помещениях установлены настенные вешалки с индивидуальными ячейками для детских полотенец.

В помещении размещены пожарные датчики, реагирующие на появление задымления, открытого пламени или резкого повышения температуры.

Развивающая предметно – пространственная среда создана с соблюдением следующих принципов:

.....

2. Сведения о работниках

| № п/п | ФИО | Должность | Образование | Стаж работы | Квалификационная категория |
|-------|--------------------------------|----------------------|---------------------|-------------|----------------------------|
| 1 | Коваленко Светлана Анатольевна | воспитатель | высшее | 26 | - |
| 2 | Орманжи Дарья Витальевна | помощник воспитателя | среднее специальное | | - |

3. Документация таблица в соответствии по номенклатуре воспитателя

| Название журнала | Номенклатурный номер |
|---|----------------------|
| Табель посещаемости | 13-01 |
| Журнал приема-передачи детей | 13-02 |
| Журнал утреннего фильтра | 13-03 |
| План образовательной работы | 13-04 |
| Рабочая учебная программа | 13-05 |
| Журнал учета проведения НОД, ОД в режиме дня и бесед по ПБ, ПДД, ТБ и антитеррору Журнал учета хода и содержания образовательного процесса | 13-06 |
| Журнал учета проведения НОД, ОД в режиме дня и бесед по ПБ, ПДД, ТБ и антитеррору | 13-07 |
| Журнал здоровья | 13-08 |
| Журнал регистрации контроля работы бактерицидной лампы | 13-09 |
| Журнал температурного режима и проветривания группы | 13-10 |
| Паспорт группы в соответствии с ФГОС ДО | 13-11 |
| Сведения о родителях | 13-12 |
| Протоколы родительских собраний | 13-13 |
| Тетрадь взаимодействия воспитателей с профильными специалистами | 13-14 |
| Карты развития детей | 13-15 |
| Тетрадь музыкального репертуара | 13-16 |
| Журнал административно-общественного контроля | 13-17 |
| План по самообразованию.тетрадь по самообразованию. | 13-18 |
| Журнал учета посещения образовательного учреждения несовершеннолетними из семьи находящейся в социально-опасной ситуации или иной трудной жизненной ситуации (в случае необходимости) | 13-19 |
| Журнал осмотра игрового оборудования | 13-20 |

4. Общее оборудование: предметов мебели, ТСО, дополнительных средств дизайна

Приемная

| № п/п | Наименование | Количество | Инвентарный номер | Примечание |
|---|--|------------|---|---------------|
| Мебель | | | | |
| 1 | Шкаф детский для раздевалки – 4 секции | 6 | 410136040000413 410136040000414 410136040000415 410136040000416 410136040000683 410136040000385 410136040000386 | 1200*350*1350 |
| 3 | Стол журнальный | 1 | 410136040000686 | |
| 4 | Ковер | 1 | 410136030000010 | |
| 5 | Лавочка «Классик» СМ-л-3 | 5 | | 1070*300*220 |
| 6 | | | | |
| Технические средства, оборудование | | | | |
| 1 | Плафон | 4 | | |

Игровая

| № п/п | Наименование | Количество | Инвентарный номер | Примечание |
|---------------|--|------------|---|---------------|
| Мебель | | | | |
| 1 | Стол детский трапециевидный «Елисец» СМ – Сто Д-6 | 2 | 410136040000244 410136040000243 | 1100*550хh |
| 2 | Стол детский прямоугольный | 5 | 410136040000227 410136040000229 410136040000230 410136040000231 410136040000232 | |
| 3 | Стол детский «Капелька» | 3 | | |
| 4 | Стенка детская «Радуга-дуга»СМ –СС-18 | 1 | 410136040000362 | 3000*560*1750 |
| 5 | Стеллаж-стол для книг «Эрудит»,арт. | 1 | 410136040000022 | СМ-Вдк-12 |
| 6 | Витрина для книг «Менестрель» СМ-Вдк-2 | 1 | 410136040000005 | 1400*400*1600 |
| 7 | Уголок природы СМ-У-Пр-8 | 1 | 410136040000346 | 1700*400*1300 |
| 8 | Игровая зона «Мастерская слесаря» СМ-ИМ-Д-3 | 1 | - | 840*420*860 |
| 9 | Кухня детская игровая «Кухарка» СМ-ИМ-ИК-9 | 1 | 410136040000054 | 1100*400*1100 |
| 10 | Комплект каркасной мягкой мебели «Мечта» с аппликацией (диван+2кресла) | 1 | 410136040000461 | |
| 11 | Стульчик детский регулируемый «Геркулес – Р» СМ-С-Студ-7 | 28 | - | |
| 12 | Доска ДК 126 настенная | 1 | 4101360040000472 | 1500*1000*20 |

| | | | | |
|---|------------------------------|----|-----------------|--------------|
| | одноэлементная под маркер | | | |
| 13 | Спортивный уголок СМ-У-ФУ-10 | 1 | 410136040000074 | 1350*500*900 |
| 14 | Ковёр | 1 | 410136040000028 | 2,5*5 |
| 15 | Модули | 6 | 410136040000662 | |
| Технические средства, оборудование | | | | |
| 1 | Сtereo-магнитола | 1 | 410136040000012 | |
| 2 | Плафон | 12 | | |

Спальная

| № п/п | Наименование | Количество | Инвентарный номер | Примечание |
|---|------------------------------------|------------|------------------------------------|--------------|
| Мебель | | | | |
| 1 | Кровать детская «Кроха» СМ-КР-1я-4 | 26 | - | 1432*648*670 |
| 2 | Шкаф для одежды | 2 | 410136040000514 410136040000552 | 800*400*1950 |
| 3 | Стол офисный с подвесной тумбой | 1 | 410136040000567 | 1300*750*750 |
| 4 | Шкаф для документов - пенал | 1 | 410136040000634 | 400*400*1900 |
| 5 | Стул для воспитателя. | 2 | - | |
| Технические средства, оборудование | | | | |
| 1 | Плафон | 6 | | |

Буфетная

| № п/п | Наименование | Количество | Инвентарный номер | Примечание |
|---|--|------------|---|-----------------------|
| Мебель | | | | |
| 1 | Кухонный гарнитур | 6 | 410136040000184 | 800*300*700 |
| 5 | Тележка для перевозки пищи | 1 | 410135040000009 | |
| Технические средства, оборудование | | | | |
| 1 | Раковина для мытья посуды | 3 | 410136030000058 410136030000059 410136030000060 | |
| 2 | Водонагреватель «Thenmex Champion Slim» ES 30V | 1 | 410136030000192 | Накопительный 30 л |
| 3 | Плафон | 3 | | |

Умывальная

| № п/п | Наименование | Количество | Инвентарный номер | Примечание |
|-------|---|------------|-------------------|-------------|
| 1 | Ванна моечная «Бизнес» Отделение сварное из нерж. стали | 1 | 410134040000060 | 530*530*870 |
| 2 | Унитаз детский | 3 | - | |
| 3 | Унитаз взрослый | 2 | - | |
| 4 | Раковина детская | 4 | - | |
| 5 | Раковина для взрослых | 2 | - | |

| | | | | |
|---|-------------------------|---|-----------------|--------------|
| 6 | Шкаф серии ШРКЭК 11-400 | 1 | 410136040000742 | 400*400*1900 |
| 7 | Вешалка на 5 | 2 | | |
| | Вешалка на 3 | 3 | | |
| | Вешалка на 4 | 1 | | |
| 8 | Плафон | 3 | | |

Посуда

| № п/п | Наименование | Количество | Примечание |
|-------|------------------------|------------|------------|
| 1 | Ложки большие | 28 | |
| 2 | Ложки маленькие | 28 | |
| 3 | Кружки | 28 | |
| 4 | Тарелки суповые | 28 | |
| 5 | Тарелки под второе | 28 | |
| 6 | Салфетки сервировочные | 28 | |
| 7 | Салфетница | 4 | |
| 8 | Тарелки под хлеб | 4 | |
| 9 | Кружки питьевой режим | 28 | |
| 10 | Чайник | 2 | |
| 11 | Кастрюля | 6 | |
| 12 | Разделочная доска | 3 | |

5. Развивающая предметно-пространственная среда

Определение содержания компонентов РППС для дошкольной организации базируется на деятельностном подходе. Преимуществом этапов развития деятельности должна быть обеспечена в образовательной программе с учетом специфики воспитательно-образовательных задач для каждой возрастной группы дошкольной организации.

Развивающая предметно-пространственная среда состоит из характеристик, необходимых для выполнения требований ФГОС ДО в целом, и организации РППС, в частности. Полноценное функционирование РППС позволит создать целостную системообразующую развивающую среду ДОО с учетом принципа взаимосвязанной деятельности всех субъектов образовательного процесса – педагогов, родителей, детей.

Предметное содержание РППС должно выполнять информативные функции об окружающем мире и передачи социального опыта детям. Все игрушки, оборудование и другие материалы должны быть разнообразны и связаны между собой по содержанию и масштабу для обеспечения доступности среды.

Примерный перечень зон для организации РППС:

- для сюжетно-ролевых и режиссерских игр (театрализованная деятельность, ряжение, освоение социальных ролей и профессий и пр.);
- для познавательной активности (экспериментирование с различными материалами, развитие речи, наблюдение за природными явлениями, развитие математических представлений и пр.);
- для самостоятельной деятельности детей (конструирование из различных материалов, художественно-продуктивная деятельность, ознакомление с литературой, выставка детского творчества, центр патриотического воспитания и пр.);
- для двигательной активности (спортивные игры, соревнования и пр.);
- для настольно-печатных и развивающих игр (рассматривание иллюстрированного материала, дидактические игры и пр.);
- для экспериментирования и наблюдения за природными явлениями (экспериментальные лаборатории, календарь природы, центры для организации различных проектов и пр.);
- для отдыха (уединение, общение и пр.).

Наполняя или дополняя РППС необходимо помнить о том, что все ее элементы должны иметь единый эстетический стиль для обеспечения комфортной и уютной обстановки для детей.

5.1. Центр познания

В данном модуле размещено оборудование для:

- Развития сенсорной культуры (различение и называние цветов, геометрических фигур и т.д.)
- Формирования первичных представлений о себе, других людях (овладение умениями сравнивать людей разного возраста и пола, освоение разнообразия профессиональных занятий взрослых, проявление интереса к общению со сверстниками, освоение представлений о себе)
- Формирование первичных представлений о малой родине и Отечестве (освоение представлений о названии родного города, освоение начальных представлений о родной стране)

- Формирование первичных представлений о мире природы (знакомство с новыми представителями животных и растений, различение и называние признаков живого у растений, животных, человека)
- Формирование элементарных математических знаний, умений и навыков (использование эталонов с целью определения свойств предметов, сравнение объектов по пространственному расположению, определение последовательности событий во времени)

Реализуемые виды деятельности

- Игровая
- Познавательно-исследовательская
- Конструирование из различных материалов
- Изобразительная
- Коммуникативная

кратко как организуется из методичек

| № | Наименование | Кол-во | 2018-2019 уч.год |
|-----|---|-----------------------|-----------------------|
| 1. | Развивающие игры «Сложи картинку» «Собери по цвету» «Вкрути по цвету» | 1-2 | 1 1 1 |
| 2. | Наборы объемных резиновых игрушек: «Зоопарк», «Транспорт» | по 1 набору | 1 1 |
| 3. | Вкладыши «Животные» | 1 | 1 |
| 4. | Вкладыши «Фрукты» | 1 | 1 |
| 5. | Вкладыши «Посуда» | 1 | 1 |
| 6. | Настольная игра «Времена года» | 1 | 1 |
| 7. | Настольная игра «Мой дом» | 1 | 1 |
| 8. | Пазлы по сказкам | 3 | 3 |
| 9. | Шнуровки | 2 | 2 |
| 10. | Цветные счетные палочки Кюзинера | 4 | 4 |
| 11. | Логические блоки Дьенеша | 4 | 4 |
| 12. | Настольные игры: «Мой дом»; «Времена года»; «Цвета»; «Мои первые шаги» «Живой песок» | 1 1 1 1 1 | 1 1 1 1 1 |
| 13. | Мозаика крупная | 1 | 1 |
| 14. | Логический дом | 1 | 1 |
| 15. | Логический куб | 2 | 2 |
| 16. | Игры В. Воскобовича | 1 | 1 |
| 17. | Базовый набор «Лего» | 2 | 2 |

5.2. Центр творчества

| № | Наименование | Кол-во | 2018-2019 уч.год |
|-----|-----------------------|----------|---------------------|
| 1. | Цветные карандаши | 7 | 7 |
| 2. | Гуашь 6 цветов | 5 | 5 |
| 3. | Акварельные краски | 6 | 6 |
| 4. | Альбомы для рисования | 10 | 10 |
| 5. | Кисти для рисования | 12 | 12 |
| 6. | Непроливайка | 10 | 10 |
| 7. | Коврики для лепке | 20 | 20 |
| 8. | Пластилин | 10 | 10 |
| 9. | Клей карандаш | 10 | 10 |
| 10. | Фломастеры | 5 | 5 |
| 11. | Цветная бумага | 12 | 12 |
| 12. | Цветная картон | 12 | 12 |
| 13. | Белый картон | 3 | 3 |
| 14. | Ножницы детские | 10 | 10 |
| 15. | Восковые карандаши | 3 набора | 3 |
| 16. | Простые карандаши | 20 | 20 |
| 17. | Трафареты | 3 | 3 |

Назначение модуля

Для педагогов:

- развитие художественного восприятия дошкольников к различным видам искусств;
- развитие детского творчества;
- развитие продуктивной деятельности детей – аппликация, рисование, лепка,
- художественное конструирование, труд.

Для родителей:

- развитие творческой активности детей в различных видах деятельности

Реализуемые виды деятельности

- игровая
- коммуникативная
- познавательно-исследовательская
- изобразительная
- музыкальная
- двигательная активность
- восприятие художественной литературы и фольклора
- конструирование из различных материалов
- трудовая

5.3. Игровой центр

| № | Наименование | Кол-во | 2018-2019уч.год |
|-----|--|--------|-----------------|
| 1. | Набор чайной посуды (крупной), набор кухонной посуды (крупной), набор столовых приборов | 2 шт. | 2 |
| 2. | Игрушки - орудия (лопатки, совочки, молоточки, грабли, отвертки), соразмерные руке ребенку | 1 к | 1 |
| 3. | Машины большие | 2 шт. | 2 |
| 4. | Машины среднего размера | 6 шт. | 6 |
| 5. | Трактор среднего размера | 1 шт. | 1 |
| 6. | Мотоцикл | 1 шт. | 1 |
| 7. | Ванночка для кукол | 4 шт. | 4 |
| 8. | Куклы среднего размера | 4 шт. | 4 |
| 9. | Куклы большого размера | 4 шт. | 4 |
| 10. | Конструктор | 2 к | 2 |
| 11. | Магнитный конструктор | 2 шт. | 2 |
| 12. | Мастерская для мальчиков | 1шт | 1 |
| 13. | Коляска | 1 шт. | 1 |
| 14. | Кухня | 2 шт. | 2 |
| 15. | Пожарная машина | 1 шт. | 1 |
| 16. | Гладильная доска + утюг | 1шт. | 1 |
| 17. | Лего конструктор | 1наб. | 1 |
| 18. | Строительный набор крупный | 1наб. | 1 |
| 19. | Строительный набор средний | 1 наб. | 1 |
| 20. | Мягкие модули | 1наб. | 1 |

5.3. Спортивный центр

Назначение модуля

Для педагогов:

- способствование правильному формированию опорно-двигательного аппарата;
- становление целенаправленности и саморегуляции в двигательной сфере;
- создание основы для становления ценностей здорового образа жизни;
- ознакомление и формирование представлений о различных видах спорта и спортивных состязаний.

Для родителей:

- способствование правильному формированию опорно-двигательного аппарата;
- становление целенаправленности и саморегуляции в двигательной сфере;
- создание основы для становления ценностей здорового образа жизни;
- ознакомление и формирование представлений о различных видах спорта и

- спортивных состязаний

реализуемые виды деятельности

- игровая
- коммуникативная
- двигательная активность

Перечень компонентов функционального модуля

| № | Наименование | Кол-во | 2018-2019 уч.год |
|---|--------------------------------------|--------|---------------------|
| 1 | Корзина для метания предметов | 1 | 1 |
| 2 | Мячи (диаметр 10 см) | 20 шт. | 20 |
| 3 | Мячи разного диаметра по 1 шт. | 5 шт. | 5 |
| 4 | Обручи разных размеров | 5 шт | 5 |
| 5 | Султанчики | 4 шт. | 4 |
| 6 | Кольцеброс | 1 шт | 1 |
| 7 | Боулинг | 1шт. | 1 |
| 8 | Бочонки для сбивания | 1 наб | 1 |
| 9 | Дорожка самодельная для босохождения | 1 | 1 |

5.4. Литературный центр

Назначение модуля

В данном модуле размещено оборудование для:

- Обучения владения речью как средством общения и культуры (освоение умений называть членов своей семьи, знакомых литературных героев и их действия на картинках; освоение и использование основных форм речевого этикета в ситуациях общения, различать формы обращения ко взрослому и ребенку)
- Развитие связной, грамматически правильной диалогической и монологической речи
- Обогащение активного словаря
- Развитие звуковой и интонационной культуры речи, фонематического слуха (развитие умений правильно произносить гласные звуки, твердые и мягкие согласные звуки; развитие правильного речевого дыхания)
- Знакомство с книжной культурой, детской литературой

Реализуемые виды деятельности

- Игровая
- Коммуникативная
- Познавательно-исследовательская
- Восприятие художественной литературы и фольклора

Перечень компонентов функционального модуля

| № | Наименование | Количество |
|-------|--|---------------|
| 1 | Маски сказочных персонажей: элементы декораций | к 2-3 сказкам |
| Книги | | |
| 1 | «Кто прячется под цветами?» | 1 |
| 2 | «Загадки с грядки» | 1 |
| 3 | «Колобок и др. сказки» | 1 |
| 4 | «Любимые герои русских народных сказок» | 1 |
| 5 | «Стихи малышам» | 1 |
| 6 | «Загадки для малышей» Серия «Солнышко» | 2 |
| 7 | «Кто пищит?» | 1 |
| 8 | «Киска - Артистка» | 1 |
| 9 | «Отгадай кто это» ? Серия «Солнышко» | 1 |
| 10 | «Гуси – лебеди» Серия «Золотая пчелка» | 1 |
| 11 | «Как живете? Что жуετε?» Серия «Читаем детям» | 1 |
| 12 | «Кто моя мама?» Потрогай и узнай. | 1 |
| 13 | « Праздник у нарядной ёлочки» | 1 |
| 14 | «Русские народные сказки» | 1 |
| 15 | «Царевна - лягушка» | 1 |
| 16 | «Волк и семеро козлят» | 1 |

6. Оборудование по безопасности

| № | Наименование | Количество |
|---|------------------------|------------|
| 1 | Аптечка | 1 |
| 2 | Респиратор «Алины 316» | 20 |
| 3 | Фонарик | 1 |

7. Методическая литература

| № | Наименование | Количество |
|---|---|------------|
| 1 | Комплексная образовательная программа дошкольного образования «Детство» | 1 |
| 2 | Методический комплекс программы « Детство» « Познавательное развитие» | 1 |
| 3 | Организация воспитательно-образовательного процесса в группе А. В. Стефанко | 1 |
| | | |

8. Перспектива развития группы

| № | Мероприятие | Срок |
|---|---|-------------|
| 1 | Приобрести оборудование для игр с песком | 2018-2019г. |
| 2 | Пополнить литературный центр книгами, иллюстрациями по русским народным сказкам | 2018-2019г. |
| 3 | Пополнить настольные игры | 2018-2019г. |
| 4 | Пополнить раздаточный материал | 2018-2019г. |
| 5 | Изготовить пальчиковый театр | 2018-2019г. |

